



## REGOLAMENTO PER LA CONCESSIONE DI UN SUSSIDIO A FAVORE DEI NEODIPLOMATI

In un momento in cui il perfezionamento e l'aggiornamento professionale sono particolarmente sentiti, la Commissione paritetica ritiene opportuno e necessario, nei limiti delle sue competenze e disponibilità, favorire e stimolare con degli incentivi l'accesso alla formazione professionale. Si ritiene necessario lavorare su un progetto di formazione in seguito alla formazione di base per riuscire a trattenere all'interno del settore la maggior parte dei diplomati,

A tale proposito la CPC rammenta che i fondi paritetici, oltre ad assicurare il regolare funzionamento della stessa, possono essere utilizzati per scopi concernenti il perfezionamento professionale conformemente agli art: 8.3 e); 13; 18.1 e 2.1 a) dell'appendice 2 del contratto collettivo di lavoro per i mestieri della carrozzeria, decretato di forza obbligatoria.

Modalità per l'ottenimento dei sussidi:

### Beneficiari

- Dipendenti sottoposti al CCL per i mestieri della carrozzeria, che hanno concluso la formazione (escluso art. 33) al più tardi 2 anni prima della richiesta di sussidio e non ha operato nel settore  
Carroziere verniciatore con AFC  
Assistente verniciatore con CPF  
Carroziere lattoniere con AFC  
Fabbro di veicoli con AFC

A condizione che il candidato abbia:

- la media delle note degli esami finali sia inferiore o uguale al 4.5;
- la nota dei lavori pratici sia inferiore o uguale al 4.5;
- ottenuto il diploma al più tardi 2 anni prima della richiesta del contributo;

I casi particolari verranno valutati singolarmente dalla Commissione.

- Aziende sottoposte al CCL per i mestieri della carrozzeria, a condizione che al momento della richiesta siano in regola con il pagamento dei contributi di solidarietà e il rispetto del CCL.

### **Quando non viene concesso il contributo:**

Il contributo di formazione non è concedibile in nessun caso, se l'azienda che richiede il contributo di formazione, è la stessa nella quale la persona ha svolto la formazione di base.

### **Richiesta del contributo:**

La richiesta dev'essere presentata da parte del datore di lavoro alla Commissione paritetica. L'azienda con questa richiesta si impegna a formare la persona nell'ottica di un consolidamento delle sue conoscenze, così da poterli garantire un inserimento all'interno della stessa.

### **Doveri da parte del datore di lavoro**

Il datore di lavoro, per poter ottenere il contributo di formazione, deve:

- aver fatto una valutazione della persona in formazione, e deve aver valutato lo stesso come potenzialmente interessante;
- fornire alla commissione dei corsi un programma delle attività che intende percorrere durante la formazione;
- presentarsi al colloquio con la Commissione dei corsi e la persona che intende formare;
- superare il controllo da parte della CPC in materia di rispetto del CCL e dimostrare il rispetto del versamento degli oneri sociali.

Il datore di lavoro, per mantenere il contributo di formazione, deve:

- presentarsi (su richiesta - minimo 2 volte all'anno) ad un colloquio con la Commissione dei corsi;
- dimostrare di impegnarsi a formare la persona in formazione;

### **Doveri da parte del dipendente**

Il dipendente, per tutto il periodo della formazione deve:

- tenere aggiornata una documentazione sulle attività svolte in azienda (diario delle attività) ed eseguire mensilmente un'autocertificazione sulle proprie competenze, così da valutare la sua crescita durante la formazione (vedi esempi di valutazione dei corsi interaziendali);
- presentarsi (su richiesta - minimo 2 volte all'anno) ad un colloquio con la Commissione dei corsi;

### **Finanziamento**

Il contributo può variare dai 12 ai 24 mesi, a dipendenza del livello tecnico del dipendente, e delle difficoltà dello stesso di inserirsi nel mondo del lavoro.

Nel primo anno di esperienza:

Il contributo totale massimo che può essere destinato all'azienda formatrice è di CHF 6'000.00 (CHF 500.00 per 12 mensilità) per ogni candidato. La 13.ma mensilità rimane a carico dell'azienda.

Nel secondo anno di esperienza:

Il contributo totale massimo che può essere destinato all'azienda formatrice è di CHF 3'600.00 (CHF 300.00 per 12 mensilità) per ogni candidato. La 13.ma mensilità rimane a carico dell'azienda.

Alla fine del primo anno ci sarà una verifica da parte della Commissione sulle capacità acquisite e sulla valutazione del diritto a ricevere il contributo del secondo anno.

### **Cosa succede se la formazione viene interrotta?**

Nel caso in cui il datore di lavoro interrompesse la formazione, per motivi non reputati gravi da parte della CPC, il datore di lavoro deve restituire l'intero contributo di formazione.

### **Cosa succede se il contratto viene interrotto dopo la formazione?**

Se il contratto viene interrotto dal datore di lavoro entro i 24 mesi dopo la fine della formazione (senza motivi gravi), l'azienda dovrà rimborsare 1/15 del contributo totale ricevuto, per ogni mese mancante al raggiungimento dell'anno.

Nel caso in cui il dipendente venga assunto da un'altra azienda del settore entro un mese dallo scioglimento del contratto nessun contributo dovrà essere restituito.

### **Disposizioni finali**

In caso di contestazioni decide inappellabilmente la CPC.

La CPC si riserva, in ogni momento, di apportare le modifiche che ritiene necessarie.

### **Approvazione**

Il presente regolamento è approvato dalla CPC nella sua seduta del 7 giugno 2021 ed entra in vigore il 1° giugno 2021.

Per la Commissione paritetica Cantonale

Il Presidente: M. Umiker

Il Segretario: P. Capelli

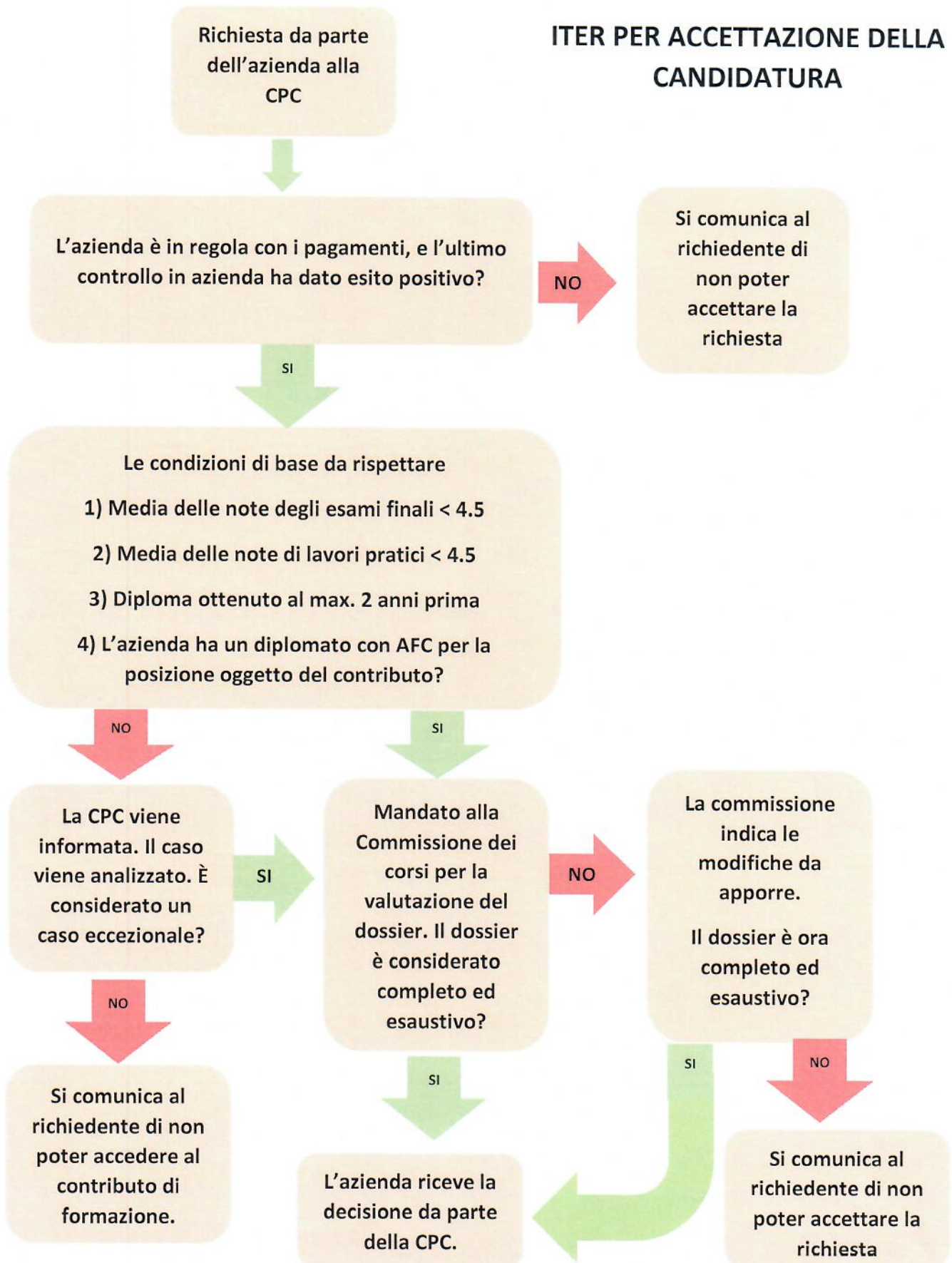
Per le parti contraenti:

**Carrosserie Suisse Ticino**  
D. Crivelli

**OCST**  
R. Ricciardi - L. Jelmini

**UNIA**  
G. Gargantini - I. Cima

## ITER PER ACCETTAZIONE DELLA CANDIDATURA



Durata max dell'ITER: 15 giorni